

ДО

ПРОФ. ИВАН МАЗНЕВ, ДОКТОР

ЗАМ.-РЕКТОР ПО УР

**Анализ от проведено анкетно проучване за проследяване на  
кариерните нагласи на студентите от първи курс от ФС, ФП,  
ФОЗЗГТ за учебната 2020-2021 година**

**УВАЖАЕМИ ПРОФ. МАЗНЕВ,**

През зимен и летен семестър на учебната 2020-2021 година „Кариерен център“ към НСА „Васил Левски“ проведе анкетно проучване със студенти от **първи курс, ОКС „бакалавър“** на трите факултета - **ФС, ФП, ФОЗЗГТ**.

Целта на проучването е във връзка с новите изисквания на МОН и препоръките на следакредитационния контрол, относно събиране на доказателствен материал за проследяване на нагласите и кариерната ориентация на студентите преди, по време и след обучението им.

Резултатите от проучването следва да станат достояние и до съответните факултетни съвети, като ресурс за информираност и вземане на решения за евентуални промени в преподаването и подхода към студентите. Резултатите от подобни проучвания предоставят и ценна информация за планирането и реализацията на по-ефективни кандидат-студентски кампании.

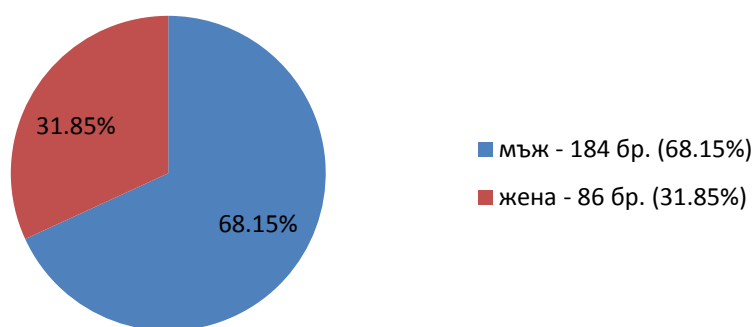
Анкетната карта съдържа ключови въпроси за проследяване кариерните нагласи на студентите **в първи курс**. Анкетна карта съдържа **15 въпроса**, групирани в няколко основни направления:

- Обща информация за анкетирания – *пол, възраст, координати за връзка, завършено средно училище, специалност;*
- Въпроси за избора при кандидатстване в НСА и очаквания от обучението на студентите;
- Планове на студентите за бъдещата им професионална реализация по завършената специалност в НСА и ролята на „Кариерен център“ за съдействие в тази насока.

Въпросите в анкетата са кратки и ясни, за да не затрудняват анкетирания в попълването ѝ, като отговорите се отбелязват в квадратчета със знак „X“ или „V“. Предоставена е и възможност за изказване на мнения и препоръки в свободна форма.

В проучването взеха участие общо **270 студенти** от различни специалности от първи курс, ОКС „бакалавър“ на трите факултета, от които **184 броя анкетираните мъже (68,15 %) и 86 броя анкетираните жени (31,85 %) /Диаграма 1 Разпределение на анкетираните по пол/.**

## Разпределение на анкетираните по пол



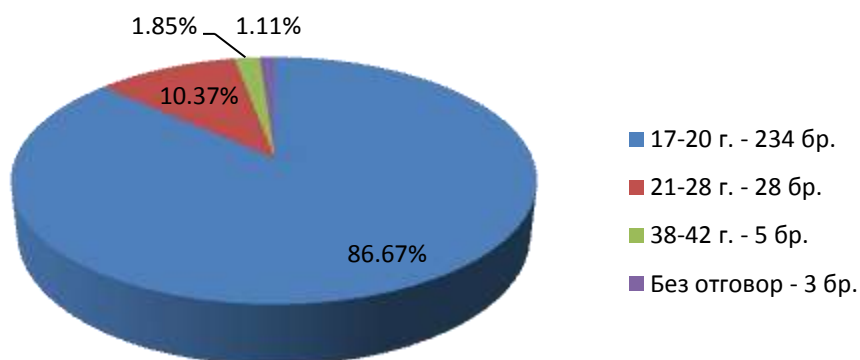
*Диаграма 1 Разпределение на анкетираните по пол*

Анкетираните студенти попадат в *следните възрастови групи*:

- От 17 до 20 години;
- От 21 до 28 години;
- От 38 до 42 години.

**Най-много е дялът** на новоприетите студенти от възрастова група **от 17 до 20 години 86,67 %** (234 бр.), по-малък процент са от 21 до 28 години – **10,37 %** (28 бр.), единични студенти са от възрастовите групи от 38 до 42 години – **1,85 %** (5 бр.) /*Диаграма 2 Относителен дял на анкетираните по възрастови групи*/.

## Относителен дял на анкетираните по възрастови групи



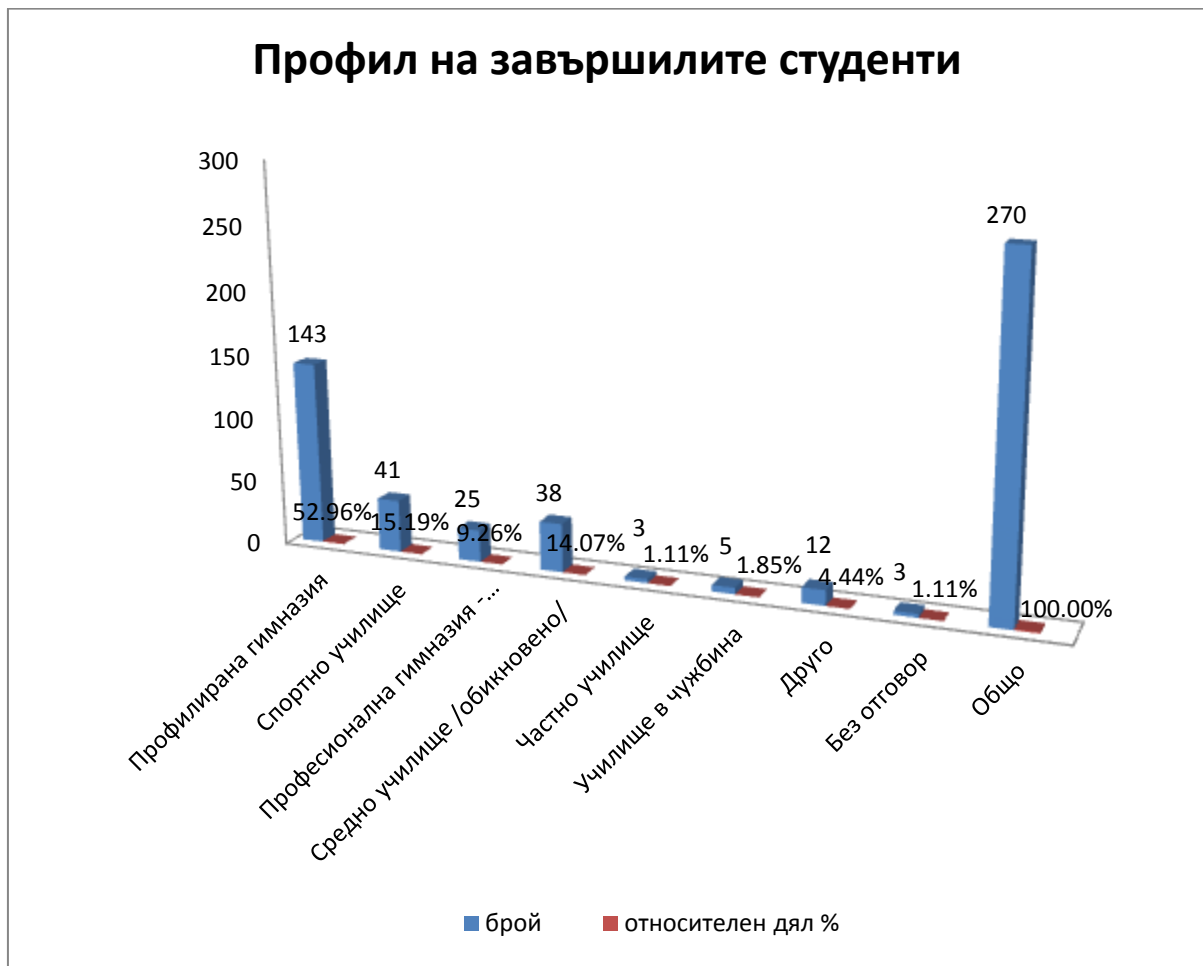
*Диаграма 2 Относителен дял на анкетираните по възрастови групи*

По своето постоянно местожителство резултатите показват, че **38,52 %** (104 бр.) от анкетираните са от гр. София, като по-голяма част от тях са от други населени места – **55,93%** (151 бр.). **2,59 %** (7 бр.) от анкетираните са **чуждестранни студенти** - от Гърция, Македония, Молдова и Украйна. Резултатите са обобщени в **Диаграма 3 Относителен дял по местожителство спрямо гр. София и други населени места.**



**Диаграма 3 Относителен дял по местожителство спрямо гр. София и други населени места**

Съществен за нашето проучване е въпросът **„Какво средно училище сте завършили?“**, за да се види профилът на новоприетите студенти. Анализът на резултатите показва, че основният контингент от анкетираните студенти са получили средно образование в профилирани училища – **52,96 %**. Съществен е дялът на завършилите **„Спортно училище“** – **15,19 %**, следван от средно училище /обикновено/ с **14,07 %**. **Диаграма 4 Профил на завършилите студенти** представя графично много ясно и точно резултатите от отговорите на анкетираните.



**Диаграма 4 Профил на завършилите студенти**

От изключителна важност за приема на студенти в НСА са популяризирането и рекламата на Академията. Като основни източници на информация на бъдещите студенти за обучение в НСА в анкетата са посочени отговорите: „от познати“, „от мой учител/треньор“ и „студенти, обучаващи се в НСА“. По-слабо са отбелязани отговорите: „сайт на НСА, посещение на място“ и „презентация на НСА в моето училище“.

В анкетата прави впечатление слабо отбелязаните отговори: „кандидатстудентски борси в страната“ и „информационни брошури, справочници, плакати и други рекламни материали“, като средства за информация на бъдещите студенти.

Категоричен и показателен е отговорът на студентите за избора им да се обучават в НСА. **91,85 %** от студентите са избрали да следват „**по личен избор**“, а **3,70 %** са отбелязали „**друго**“. /Диаграма 5 „Защо избрахте да следвате в НСА?“/.



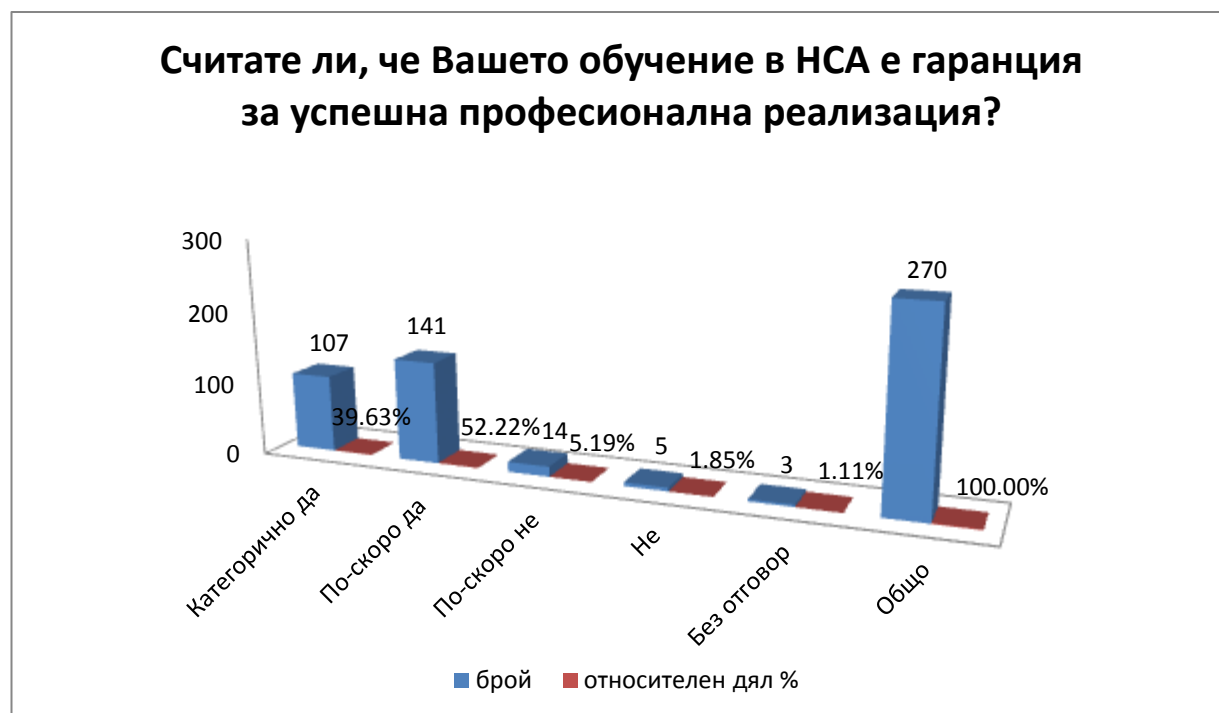
Диаграма 5 „Защо избрахте да следвате в НСА?“

На въпроса „*Какви са очакванията Ви за обучението в НСА?*“ анкетираните студенти са посочили повече от един отговор. *Диаграма 6 „Какви са очакванията Ви за обучението в НСА?“* представя графично много ясно очакванията на същите. За тях от съществено значение е „*Реализация по специалността*“, следван от отговора „*Професионално и компетентно обучение*“. Прави впечатление твърде малкият интерес на студентите към „*Студентска мобилност*“, което може би е следствие от липсата на информираност по европейския проект.



Диаграма 6 „Какви са очакванията Ви за обучението в НСА?“

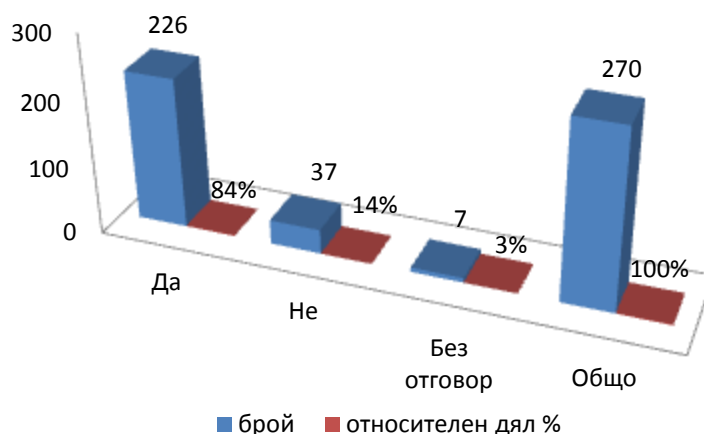
От съществено значение, както за студентите, така и за Академията е въпросът за успешната професионална реализация на студентите. **Диаграма 7 „Считате ли, че Вашето обучение в НСА е гаранция за успешна професионална реализация?“** представя графично обобщените отговори на анкетиранияте, откъдето се вижда, че **52,22%** /141 бр./ от същите считат обучението си в НСА като гаранция за успешна реализация.



**Диаграма 7 „Считате ли, че Вашето обучение в НСА е гаранция за успешна професионална реализация?“**

При професионалната си реализация студентите биха потърсили съдействието на „Кариерния център“ към НСА. **84 %** от анкетиранияте студенти /226 бр./ са отговорили положително, **14%** /37 бр./ не биха ползвали услугите на „Кариерния център“, а **3 %** /7 бр./ не са дали отговор /**Диаграма 8 „Бихте ли се обърнали към Кариерния център на НСА за съдействие при търсене на работа и реализация?“**./

### Бихте ли се обърнали към Карирерния център на НСА за съдействие при търсене на работа и реализация?

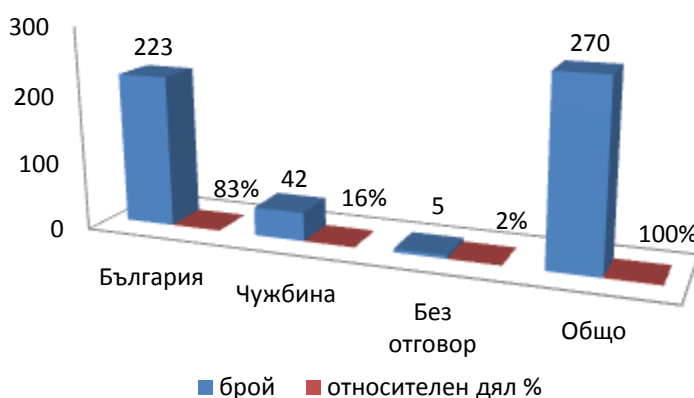


Диаграма 8 „Бихте ли се обърнали към Карирерния център на НСА за съдействие при търсене на работа и реализация?“

Във връзка с професионалната реализация на студентите от значение са основни характеристики, които определят техния избор на работодател. Открояват се **четири отговора** на въпроса „*Кое е най-важно за Вас при бъдещата Ви реализация и избор на работодател?*“: „Възнаграждение“, „Динамична и разнообразна работа“, „Възможност за обучение и развитие“ и „Придобиване на професионален опит“. В по-малка степен са застъпени характеристиките: „Добра репутация и престиж“ и „Добър екип“, а „Социални придобивки“ е най-маловажен за анкетираните при техния избор на работодател.

Интересен е фактът, че повечето анкетирани предпочитат да се реализират в България – **83%** /223 бр./, а **16%** /42 бр./ са предпочели в Чужбина /Диаграма 9 „Къде бихте искали да се реализирате?“/.

### Къде бихте искали да се реализирате?



Диаграма 9 „Къде бихте искали да се реализирате?“

Последният въпрос от анкетата дава съществена информация за бъдещата професионална реализация на студентите. В зависимост от интересите на анкетиранияте, отговорите на същите на въпроса **„В какъв тип организация желаете да се реализирате професионално?“**, са разнообразни. По тази причина ние ограничихме изборът на студентите до три възможни отговора. Прави впечатление, че **техния избор се свежда до организациите: „Собствен спортен клуб/фитнес център“, „Спортен клуб/школа“ и „Фитнес клуб/СПА център“.** Следват отговорите: **„Училище“, „Лечебно/здравно заведение“ и „Спортна федерация/асоциация“.** В по-малка степен анкетиранияте са отбелязали отговорите: **„Спортна медия“ и „Мениджърска агенция“.** В отговорите на анкетиранияте липсва държавната администрация като избор за професионална реализация.

Проведената анкета считам за успешна и предлагам същата да бъде провеждана ежегодно. Анкетата дава ценна информация и от нея могат да се извлекат редица изводи и препоръки. Същите ще обобща както следва.

- Анкетиранияте студенти коректно попълниха своите анкети без затруднение, което се дължеше на яснотата на въпросите. Същите бяха запознати с целта на анкетата и се отзоваха с интерес.
- Ползотворен е фактът, че преди започването на анкетата студентите бяха запознати с дейността на „Кариерния център“ към НСА и възможностите, които същия може да предложи на студентите при бъдещата им професионална реализация. След провеждането на анкетата голяма част от студентите се обърнаха за повече информация и съдействие при търсене на работа още в началния етап на следването им. Същите биха потърсили съдействието на „Кариерния център“ при своята професионална реализация.
- **При проявен интерес от няколко студенти от първи курс, същите подадоха документи за регистрация, като търсещи работа студенти в „Кариерен център“ и след консултация и кариерно ориентиране бяха насочени по обявени предложения за работа.**
- От статистическата информация за анкетиранияте правят впечатление високият дял на мъжете спрямо дялът на жените и високият дял новоприети студенти от други населени места, различни от гр. София.
- Интересен е показателят, че най-голям е дялът на приетите студенти от възрастова група **17-20 години.**
- Голям е процентът на студентите завършили **„Профилирани училища“.**
- Показателен е фактът, че бъдещите възпитаници на НСА са получили основно информация за Академията от: **„от познати“, „от мой учител/треньор“, „студенти, обучаващи се в НСА“,** което е най-силната реклама за Академията. Слабата информираност на студентите от кандидатстудентските борси в страната и презентациите по училищата следва да бъдат взети под внимание. От голямо значение за добрата информираност на кандидат-студентите е сайтът на НСА, където секцията ”Кандидатстване” предлага богата и достъпна информация. Необходимо е обаче освен сайта да се засили дялът на останалите информационни източници, като основно да бъдат преките срещи със зрелостници. Важно е да се изготви по-богат и разнообразен набор от рекламни материали, но това изисква дългосрочна подготовка и по-голям екип.



- Анкетираниите са категорични в отговорите си, че очакват от обучението си в НСА да се реализират по специалността си, като получат и професионално и компетентно обучение.
- Съществено за анкетираниите при избора на работодател е динамичната работа с възможност за обучение и развитие и възнаграждение. Същите предпочитат да се реализират в частния сектор, за сметка на държавната администрацията.

Кариерният център към НСА ще продължава да изготвя и реализира подобни анкетни карти за различни нужди на неговите възпитаници, преподавателския състав и ръководството.

гр. София  
01.09.2021 г.

**ИЗГОТВИЛ:**

Елена Забунова /Инспектор УД към КЦ/

**СЪГЛАСУВАЛ:**

доц. Иван Сандански